

Földmunkák

A földmunka megkezdése előtt

- A földmunkák biztonságtechnikai és egészségvédelmi követelményeit a geológiai, hidrológiai és talajmechanikai vizsgálati adatok figyelembevételével meg kell tervezni. Talajmechanikai vizsgálatot akkor nem kell végezni, ha a legkedvezőtlenebb (laza, szemcsés) talaj figyelembevételével történik a dúcolás, illetve rézsűhajlásokat alkalmaznak.
- A földmunkák területén lévő vezetékek nyomvonalát és a berendezések helyét, a szükséges védelmi körzetet a kiviteli terveken fel kell tüntetni.
- A térszint alatti földmunkák megkezdése előtt az építési területen az ismeretlen, vagy rejtett nyomvonalú vezetékeket fel kell kutatni, a munkák során fellelt vezetékeket, tárgyakat azonosítani kell. Ezt műszeres vizsgálattal, vagy kutatóárok, illetve kutatóakna alkalmazásával kell elvégezni. A kutatóakna legalább 1,8 x 0,8 m legyen. A kutatóárkot, vagy aknát kézi erővel lépcsősen haladva kell kiemelni.
- Ha az építési területen nem azonosítható anyagot (veszélyes hulladékot, lőszert, stb.), vezetéket tárnak fel, a munkát csak akkor szabad folytatni, ha annak veszélytelenségéről – szükség esetén szakértő bevonásával – meggyőződtek.

Földmunka végzése során

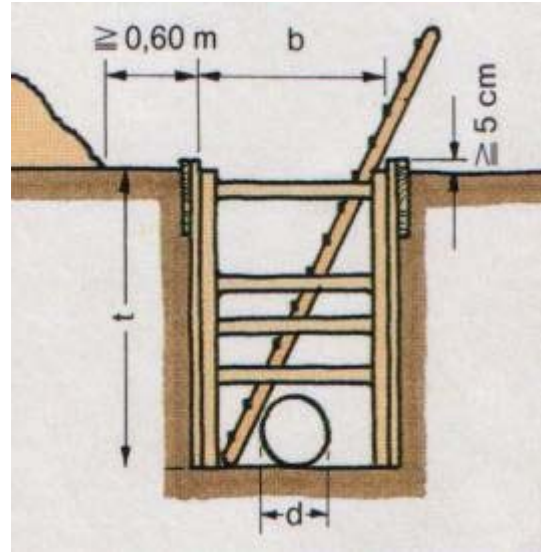
- A munkagödör (munkaárok) szélét szakadólapon belül csak abban az esetben szabad megterhelni, ha a dúcolás méretezve van a terhelésből származó többletterhelés felvételére.
- Kézi földmunka esetén a munkaárok szélén 0,5 m széles padkát kell kialakítani.
- Meg kell akadályozni a föld visszapergését a munkaárokba.
- A talajt alávágással kitermelni nem szabad.
- A dúcolatlan munkagödör (munkaárok) megengedett mélysége terheletlen térszint, különböző talajok és rézsűhajlások esetében a következők:

A talaj		Függőleges fal esetén	Földkitermelés megengedett mélysége (m)					
megnevezése	kitermelésének módja		2/4	3/4	4/4	5/4	6/4	7/4
Laza, szemcsés talaj	Szárazon	0,8	1,0	1,2	1,5	3,0	3,0	
	Nyíltvíz tartás mellett	0,8	1,0	1,5	2,5			
Tömör, szemcsés talaj és sodorható iszap	Szárazon	0,8	1,0	1,2	1,5	2,0	2,5	3,5
	Nyíltvíz tartás mellett	0,8	1,0	1,5	2,0	3,0		
Kemény iszap és sodorható sovány anyag	Szárazon	1,0	1,2	1,5	2,0	2,5	3,3	4,0
	Nyíltvíz tartás mellett	0,5	0,8	1,0	1,2	1,5	2,0	3,0
Sodorható kövér anyag	Szárazon	1,5	2,0	2,5	3,5	5,0	7,0	7,0
	Nyíltvíz tartás mellett	1,0	1,5	2,0	3,0	4,0	4,0	4,0
Kemény anyag	Szárazon	1,7	3,0	4,0	5,0	7,0	7,0	7,0
	Nyíltvíz tartás mellett	1,0	1,5	2,0	3,0	4,0	4,0	4,0

- Kézi munkával a rézsűket az anyag minőségének és rétegződésének megfelelően, lépcsőzetesen haladva kell kitermelni. Lépcsőzött kiképzés esetén azok padkamagassága legfeljebb 1,0 m lehet. A padkák (lépcsők) szélessége nem lehet kisebb azok magasságánál.
- Az 1,0 méternél mélyebb munkagödörbe (munkaárokba) való biztonságos közlekedést 5,0 m mélységig elmozdulás ellen rögzített támasztólétrával lehet, ezt meghaladó mélység esetén lépcsővel kell megoldani. Rézsús földkitermelésnél feljárót kell készíteni.



34. ábra



35. ábra

- A dúcolás olyan legyen, hogy az a kidúcolt földtömeg állékonyságát és a dolgozók testi épségét védje, de a munkaterületről a kitermelt anyag eltávolítható, a kidúcolt munkatérben a munka elvégezhető legyen.
- A dúcolást a talaj állékonyságának és a munkaszint mélységének, továbbá a fellépő igénybevételeknek megfelelően kell kialakítani.
- A dúcolás biztonságát számítással kell igazolni, ha a munkagödör 5,0 méternél mélyebb, vagy ha a munkagödör mellett a szakadó lapon belül statikus és dinamikus terhelés is várható.
- A dúcolás elkészülte előtt a munkaárokba lemenni szigorúan Tilos!
- A kidúcolt munkagödör (munkaárok) fenékszélessége 0,8 méternél kisebb nem lehet. Ettől eltérni csak akkor szabad, ha a munkaárokban emberi munkavégzés nem történik, és a tervező az alkalmazott technológia, csőátmérő stb. figyelembevételével a tervben előírja a biztonságos munkavégzés feltételeit.
- A dúcokon átjárni, azokat munkaállásként, anyag tárolásra használni nem szabad.
- A dúckeretek felett átvezető hidak szerkezetei a dúckerettel nem köthetők össze.
- A dúcolás mögött képződött üregeket, kagylósodást kitöltéssel kell megszüntetni.
- A dúcolt munkagödör (munkaárok) mélyítését a talaj minőségétől függően, de tömör talajban legalább 1,0 méterenként, nem állékony talajban 0,5 méterenként a dúcolással követni kell.
- Amennyiben a kiásott munkaárok, munkagödör kialakításánál fogva veszélyt jelent, akkor a leesés, beesés, lezuhanás elleni védelemről (védőkörlát, elhatárolás, kerítés stb.) gondoskodni szükséges.